

“BLEUE” - Geneviève Laloy (en Trio)

FICHE TECHNIQUE ACCUEIL - RIDER

Régie générale : POLYSON SPRL - Jacques Verhaegen (+32 (0)2 420 70 09 / +32 (0)496 25 01 02)

Les présentes conditions et fiches techniques ont été établies pour gagner du temps et s'assurer du bon déroulement du spectacle. Ces informations sont complémentaires ou déjà stipulées dans le contrat, et en font partie intégrante. Nous vous remercions de lire attentivement, et de vous assurer que tous les termes considérés sont respectés. Il s'agit néanmoins d'une fiche «idéale» : si vous avez des questions ou si vous n'êtes pas sûr de pouvoir remplir toutes les conditions, n'hésitez pas à nous appeler. Nous discuterons du problème, et nous l'espérons, trouverons ensemble une solution. Mais veuillez nous informer au plus tôt des éventuels problèmes rencontrés, et ne faire de modifications qu'avec l'accord du régisseur général.

Merci à chaque organisateur de nous indiquer le plus rapidement possible le nom de son responsable administratif et technique, pour l'accueil du spectacle (Tel/Mobile/Fax/Email).

Parking / Accès :

Merci de communiquer rapidement au régisseur les itinéraires et accès à la salle, ainsi que les coordonnées et plan d'accès à l'hôtel, le cas échéant.

Il faut prévoir une place de parking surveillée pour le(s) véhicule(s), à proximité de la salle et de l'hôtel, et ce tant que la Cie est présente et prévoir aussi le cas où l'arrivée est prévue la veille.

Transport du matériel par camionnette:

1 personne est requise pour le chargement/déchargement du matériel.

Heures d'arrivée : - le régisseur arrive au moins 4h avant l'heure de la représentation

- les musiciens et la chanteuse arrive 2 ou 3 heures avant la représentation

Temps de montage : 4 heures dont 1 heure pour la balance

Temps de démontage : max 1 heure mais le démontage ne commence que 30 min après la fin du concert.

Nombre de personnes de la Cie: 4. Voici les titulaires:

Geneviève Laloy (chanteuse), Marie-Sophie Talbot ou Vincent Delbushaye (Piano, percussions, cajon et voix), Thierry Crommen (Harmonica, Sax , Cajon).

Régie : Jacques Verhaegen (Son&Lumière, voix en régie).

Loges :

Minimum 2 loges seront prévues: 1 pour les musiciens et 1 pour la chanteuse, si possible, avec 1 douche et serviette de bain.

Si possible, toutes ces loges seront équipées confortablement avec chauffage, miroirs, divan ou fauteuils, tables, chaises, serviettes. Elles doivent fermer à clé.

Salle des spectacles:

Occultation totale nécessaire.

L'ouverture des portes est placée sous la responsabilité du régisseur général de l'Artiste.

Vente de disques :

Dans le hall d'entrée de la salle, un emplacement pour la vente des disques (avec table et chaise).

Catering :

Dès l'arrivée de la technique, dans les loges “Geneviève Laloy & Musiciens”: boissons rafraîchissantes, fruits, viennoiseries, biscuits, friandises, café, thé , lait et sucre, etc... Une permanence de boissons et café toute la journée pour l'ensemble de la production.

Par spectacle : 4 bouteilles 1/2 L d'eau plate.

Repas : Midi : Si arrivée du groupe à (ou avant) 13h : l'organisateur devra fournir des repas, de préférence chauds, et de bonne qualité : formule « entrée, plat, dessert ». Soir : Avant ou après le concert, en accord avec le groupe, l'organisateur devra fournir des repas, de préférence chauds et de bonne qualité : formule « entrée, plat, dessert ». Possibilité de prévoir des défraiements (en France, au tarif Syndéac).

FICHE TECHNIQUE GENERALE (BLEUE - TRIO)

Régie générale : POLYSON SPRL - Jacques Verhaegen (+32 (0)2 420 70 09 / +32 (0)496 25 01 02)

Durée : max 60 min. **Age requis:** 5 ans (adaptation possible via contrat)

Généralités Espace scénique - Voir Plan d'implantation des lumières (page 4)

Ouverture idéale : 6m (min: 4m)

Profondeur idéale : 5m (min: 3m)

Hauteur sous grill idéale : 5 m (min 3m)

Pendrillonage à l'Italienne si possible.

Fond en velours noir.

Sol : plancher noir ou tapis de danse noir.

Occultation : indispensable

Caractéristiques des régies :

Les régies son et lumières doivent être obligatoirement être installées en salle et installées côte-à-côte, le régisseur son est aussi le régisseur lumière...

Montage et personnel technique :

Un prémontage de l'éclairage et des pendrillons avant notre arrivée est indispensable.

Le jour du spectacle : environ 4 heures pour le réglage des lumières, la conduite et la balance.

Personnel : 1 technicien lumière ou 2, si possible, et 1 technicien son.

Lumière - Résumé : (voir page 4 et 5 pour le détail et l'implantation)

Puissance : 24 gradateurs de 2KW

1 jeu d'orgue ADB Mentor apporté par la Compagnie.

28 PC 1000 W.

2 découpes courtes 1000 W. (type Juliat 613 SX.) avec porte-gobos (et gobo.

8 PARS 64 CP 62.

2 pieds simples pour latéraux. H : 1m20... 1m50

8 platines de sol.

1 machine à brouillard (sur demande, peut être fournie par la Cie). Prévoir 1 direct et 1 ligne dmx fond cour ou jardin.

FICHE TECHNIQUE SON (BLEUE - TRIO)

Régie Son : POLYSON SPRL - Jacques Verhaegen (+32 (0)2 420 70 09 / +32 (0)496 25 01 02)

RAPPEL : Les régies son et lumières doivent être obligatoirement être installées en salle et installées côte-à-côte, le régisseur son est aussi le régisseur lumière et il chante depuis la régie...

Les consoles seront placées l'une près de l'autre en face de la scène; à 2/3 de la salle et à même hauteur que le public, sans être sous ou sur un balcon ou à tout endroit acoustiquement peu homogène par rapport à la majorité du public.

POLYSON apporte les consoles SON (Yamaha LS9-16) sauf si la salle dispose d'un matériel compatible équivalent ou de qualité supérieure.

POLYSON apporte aussi les systèmes HF et, si l'organisateur n'en dispose pas, les micros nécessaires.

L'organisateur se charge de la diffusion en salle, des retours et des cablages entre scène et régie et des pieds nécessaires.

FOH :

Système professionnel stéréo de type L'acoustics, EV, Adamson, Meyer, Nexo... en parfait état de fonctionnement. La puissance sera adaptée en fonction de la salle

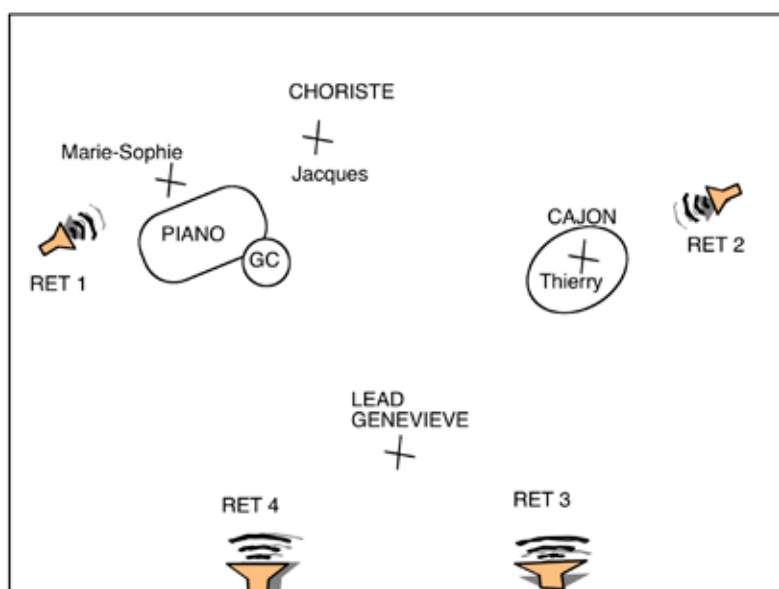
Retours :

Système professionnel stéréo de type L'acoustics, EV, Adamson, Meyer, Nexo, Yamaha... en parfait état de fonctionnement.

4 circuits (2 HP bain de pieds bord de scène et 1 HP bain de pieds par musicien)

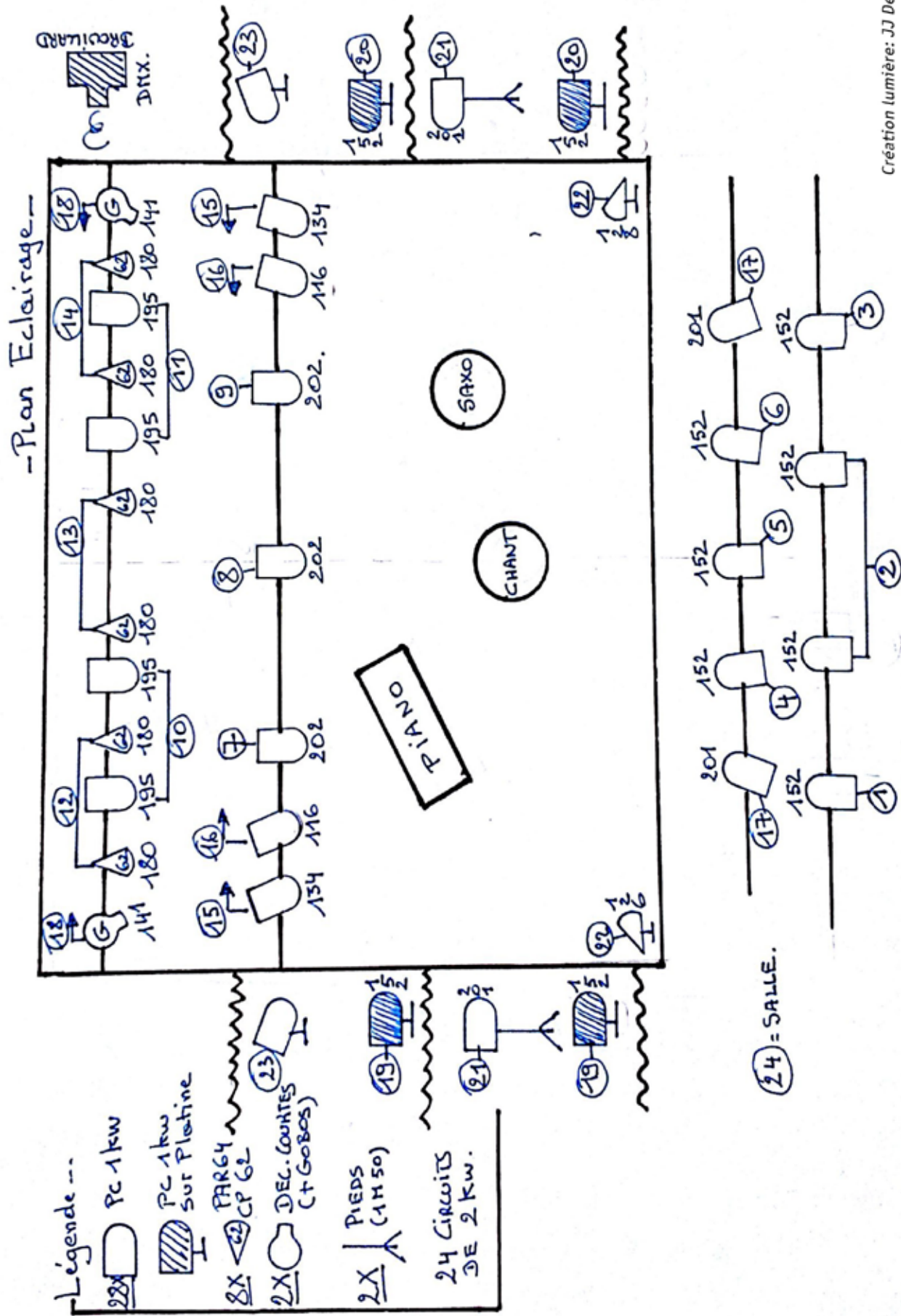
Un multi-paires d'au moins 24 circuits mono sera fourni et installé entre la scène et la régie en salle sauf si l'organisateur peut certifier que les récepteurs HF peuvent être placés en régie. Dans ce cas, seules 9 lignes sont nécessaire du plateau vers la régie en salle. (NB : sans compter les 8 (?) lignes nécessaires pour l'envoi vers façades et retours)

PATCH IN				
4	PIANO L	DI		
5	PIANO R	DI		
6	GC	BETA 52		Petit Pied
7	OH Symbales	BG 40		Grand Pied
8	Glockenspiel	BG 40		Grand Pied
9	Cajon Marie	SM57		Petit Pied
10	Cajon Thierry	SM 57		Petit Pied
11	SAX	AKG	HF	
12	Harmonica	Shure BETA 87 A	HF	
13	Voix Thierry	AKG	HF	
14	Voix Marie-So	AKG	HF	
15	Voix Jacques	AKG	HF	
16	LEAD	Shure BETA 87 A	HF	Grand Pied
AUX				
1	RET PIANO			
2	RET TH			
3	RET TH+LEAD			
4	RET LEAD			



FICHE TECHNIQUE LUMIERE (BLEUE - TRIO)

Régie lumière : Jacques Verhaegen (+32 (0)2 420 70 09 / +32 (0)496 25 01 02)



Listes des projos et Gélates (Ref : Lee) (BLEUE - TRIO)

Régie lumière : Jacques Verhaegen (+32 (0)2 420 70 09 / +32 (0)496 25 01 02)

Liste Projecteurs	NN° circuit	Type	Nbre	Position/réglage	Filtres	Accessoires
	1	PC 1 KW	1	Face jardin	L 152	
	2	PC 1 KW	2	Face zone centre	L 152	
	3	PC 1 KW	1	Face cour	L 152	
	4	PC 1 KW	1	Face Musicien Piano	L 152	
	5	PC 1 KW	1	Face Musicien LEAD	L 152	
	6	PC 1 KW	1	Face Musicien Sax/Harmo	L 152	
	7	PC 1 KW	1	CJ Musicien Piano	L 202	
	8	PC 1 KW	2	CJ Musicien Lead	L 202	
	9	PC 1 KW	2	CJ Musicien Sax/Harmo	L 202	
	10	PC 1 KW	2	CJ Général	L 195	
	11	PC 1 KW	2	CJ Général	L 195	
	12	PAR 64 CP 62	2	CJ Jardin	L 180	
	13	PAR 64 CP 62	2	CJ Centre	L 180	
	14	PAR 64 CP 62	2	CJ Cour	L 180	
	15	PC 1 KW	2	CJ sur Musiciens	L 134	
	16	PC 1 KW	2	CJ sur Musiciens	L 116	
	17	PC 1 KW	2	Face Générale froide	L 201	
	18	Déc. Courte	2	Effet Gobo "Pluie"	L 141	Gobos
	19	PC 1 KW	2	Rasants Jardin	L 152	Platines
	20	PC 1 KW	2	Rasants Cour	L 152	Platines
	21	PC 1 KW	2	Lat 1m20	L 201	Pieds simples
	22	PC 1 KW	2	Effet couleur rasant avant	L 126/L 128	Platines
	23	PC 1 KW	2	CJ Blanc dans la fumée	O/W	Platines
	24			SALLE		